

# Uspešen zaključek 30-letnega boja ZSSS za pravice poklicno obolelih delavcev

Novinarska konferenca ZSSS, 24. 2. 2023



*Zveza Svobodnih Sindikatov Slovenije*

# Globalno poročilo WHO in ILO iz septembra 2021 o bremenu bolezni in poškodb, povezanih z delom, za obdobje 2000-2016

<https://www.who.int/news/item/16-09-2021-who-ilo-almost-2-million-people-die-from-work-related-causes-each-year?msclkid=f5285520b9b311ec9e22b39f1353c9ff>

## Ocena ILO in WHO za Slovenijo za leto 2016:

- na 100.000 prebivalcev v starosti nad 15 let je **1.273 DALY** (let življenja z boleznijo, povezano z delom – primerjaj Evropa 1.277 DALY in Nemčija 1.217 DALY),
- vzrokom, povezanih z delom, se pripisuje **496 smrti** (po uradnem podatku je bilo leta 2016 v Sloveniji **24** nezgod pri delu s smrtnim izidom).

# Do 1990 v Sloveniji letno priznanih do 900 poklicnih bolezni, čeprav ureditev ni bila idealna.

- Pravna podlaga za verifikacijo poklicne bolezni tik pred osamosvojitvijo je bil samoupravni sporazum iz leta 1983, ki je vključeval 46 poklicnih bolezni.
- Ko je zdravnik - specialist medicine dela posumil, da gre za PB, je delavca napotil na KIMDPŠ, ki je izvedel diagnostiko oz. verifikacijo.
- Če je bila diagnosticirana bolezen poklicna po samoupravnem sporazumu, jo je kot tako priznal tudi ZPIZ.
- Verifikacijski pogoji so se razumeli kot del doktrine.
- Največ je bilo priznanih poklicnih naglušnosti in dermatoz.

Po osamosvojitvi Slovenije se poklicnih boleznih 30 let praktično ni več ugotavljalo, ker je bil brez pravne veljave načeloma sicer še veljavni predpis iz leta 1983 oziroma je bil predpis iz 2003 neizvedljiv. Po 2013 pa predpisa sploh ni bilo.

**Problem: finančna odvisnost medicine dela od delodajalca!**

**Na dva milijona prebivalcev priznajo v naslednjih državah poklicnih boleznih letno:**

**Nemčija – 900**

**Francija – 1.500**

**Danska – 1.800**

**Slovenija – 30**

# Izjema - predpisi o azbestnih poklicnih boleznih:

- **1997:** Pravilnik o določitvi poklicnih boleznih zaradi izpostavljenosti **azbestu**, Uradni list RS, št. 26/1997  
**RAZVELJAVLJEN od 2007!**
- **2007:** Pravilnik o pogojih za določitev boleznih zaradi izpostavljenosti **azbestu** in merilih za določitev višine odškodnine, Uradni list RS, št. 61/2007, 92/2008

# Izjema od 1997 dalje - azbestne poklicne bolezni:

## Do 2022 ugotovljenih:

- 657 azbestoz
- 2096+123 plevranih plakov
- 281+24/19 mezoteliomov
- 98 pljučnih rakov
- 10 rakov gastrointestinalnega trakta
- 2 raka grla
- 30 drugih rakov
- 2 mezoteliomov + pljučni rak
- 1 rak gastrointestinalnega trakta + maternice

# Nacionalni predpisi o ne-azbestnih poklicnih boleznih 1945 - 1983:

**1946:** Odredba o profesionalnih obolelostih, ki se štejejo po predpisih o socialnem zavarovanju za nezgodo pri delu (Uradni list FLRJ, št. 98/1946)

**1958:** Zakon o invalidskem zavarovanju, (Uradni list FLRJ, št. 49/1958)

**1958:** Seznam poklicnih boleznih v smislu 46. člena Zakona o invalidskem zavarovanju, (Uradni list FLRJ, št. 49/1958)

**1975:** Družbeni dogovor o seznamu poklicnih boleznih (Uradni list SFRJ, št. 40/1975)

**1976:** Sklep SPIZ o izvajanju družbenega dogovora o seznamu telesnih okvar in družbenega dogovora o seznamu poklicnih boleznih (Uradni list SRS, št. 1/1976)

# Nacionalni predpisi o ne-azbestnih poklicnih boleznih po 1983:

- **1983:** Samoupravni sporazum o seznamu poklicnih bolezni (Uradni list SFRJ, št. 38/1983 – RAZVELJAVLJEN od 2003)
- **2003:** Pravilnik o seznamu poklicnih bolezni (Uradni list RS, št. 85/2003 – RAZVELJAVLJEN od 2013)
- **2013:** ZPIZ-2



# ZPIZ-2 (velja od 1. 1. 2013):

## 428. člen

**(prenehanje veljavnosti podzakonskih aktov)**

**(1) Z dnem uveljavitve tega zakona prenehajo veljati:**

...

**- Pravilnik o seznamu poklicnih bolezni (Uradni list RS, št. 85/2003);**

...

# ZPIZ-2 (velja od 1. 1. 2013):

## 68. člen

### (poklicna bolezen)

- (1) Poklicne bolezni po tem zakonu so bolezni, povzročene z daljšim neposrednim vplivom delovnega procesa in delovnih pogojev na določenem delovnem mestu ali na delu, ki sodi v neposredni okvir dejavnosti, na podlagi katere je oboleli zavarovan.
- (2) Poklicne bolezni in dela, na katerih se pojavljajo te bolezni, pogoje, ob katerih se štejejo za poklicne bolezni, in postopek ugotavljanja, potrjevanja in prijavljanja poklicnih bolezni določi minister, pristojen za zdravje.

## 424. člen

### (rok za izdajo predpisov s strani ministra, pristojnega za zdravje)

- (1) Minister, pristojen za zdravje, izda predpis iz drugega odstavka 68. člena tega zakona v roku 12 mesecev od uveljavitve tega zakona **(TOREJ NAJKASNEJE 1. 1. 2014)**.
- (2) **Do uveljavitve predpisa iz prejšnjega odstavka se uporablja seznam poklicnih bolezni, ki je veljal do uveljavitve tega zakona.**

# Pozivi ZSSS vsako leto po 1991:

- **pozivi** vsakokratnemu **ministru** za delo oziroma za zdravje,
- **sindikalne napotnice** – a potrdila KIMPDŠ o obstoju poklicne bolezni brez pravne veljave,
- **socialni dialog** o poklicnih boleznih: ..., 2003, 2011, 2015, 2017, 2018, 2020, ...
- **kampanje** - Glej pozive ZSSS ob 28. aprilu, svetovnem dnevu varnosti in zdravja pri delu na <https://zssszaupnikvzd.si/kampanje-o-varnosti-in-zdravju-pri-delu/28-april-kampanje/28-april-mednarodni-delavski-dan-spomina-na-umrle-na-delovnem-mestu/>
- **demonstracije** ob svetovnem dnevu človekovih pravic pred Državnim zborom
- ...

# Publikacija ZSSS iz 2016:

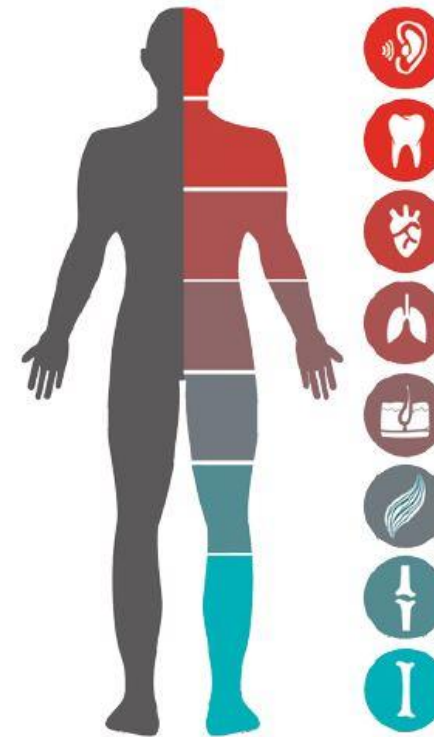
[https://www.zsss.si/wp-content/uploads/2016/07/IzbranePomembnejsePoklicneBolezni\\_OcenTveganja\\_Prirornik\\_2016.pdf](https://www.zsss.si/wp-content/uploads/2016/07/IzbranePomembnejsePoklicneBolezni_OcenTveganja_Prirornik_2016.pdf)



## IZBRANE/POMEMBNEJŠE POKLICNE BOLEZNI

Ocenjevanje tveganja za nastanek poklicnih bolezni

Metoda Dodič Fikfak, Alenka Franko, Alenka Škerjanc, Martin Kurent



Ljubljana, november 2016

# Prijava ZSSS, da Slovenija krši konvencijo ILO št. 155 o varstvu pri delu, zdravstvenem varstvu in delovnem okolju

- Slovenija bi postopek priznavanja poklicne bolezni poklicno obolelim delavcem morala določiti s predpisom že zato, ker je leta 1992 ratificirala Konvencijo ILO št. 155, ki jo k temu zavezuje.
- ZSSS je zato 17. 11. 2021 kot interesno združenje delavcev v skladu s 24. členom Ustave Mednarodne organizacije dela – ILO na ILO naslovila pritožbo proti Republiki Sloveniji zaradi kršitve 11. člena Konvencije št. 155 o varstvu pri delu, zdravstvenem varstvu in delovnem okolju iz leta 1981.
- **Kršenje ratificirane konvencije ILO škoduje ugledu Slovenije v mednarodni skupnosti.**

# Prijava ZSSS na ILO, da Slovenija krši konvencijo ILO št. 155 o varstvu pri delu, zdravstvenem varstvu in delovnem okolju

**Marca 2022** je ILO začela postopek ugotavljanja kršitve C155.

**Aprila 2022** je Vlada RS sprejela postopek spravljanja z ZSSS kot prijaviteljico kršitve.

**Decembra 2022** v okviru pravnega postopka dogovorjen predlog pravilnika o poklicnih boleznih.

**22. 12. 2022 do 22. 1. 2023** javna obravnava na e-Demokraciji.

**13. 1. 2023** se je ESS na 443. seji seznanil s predlogom pravilnika.

**24. 2. 2023** je bil Pravilnik objavljen v Uradnem listu RS št. 25/2023.

**1. 5. 2023** se začne uporaba pravilnika.

# ZSSS ocenjuje, da novi pravilnik omogoča začetek ugotavljanja poklicnih bolezni, ker:

1. ga je Služba vlade za zakonodajo parafirala;
2. posnema postopek, ki že od 1997 deluje pri azbestnih poklicnih boleznih;
3. zdravnik, ki delavcu pomaga pri vlogi, ni v konfliktu interesov (finančno ni odvisen od delodajalca);
4. je na KIMPDŠ zagotovljena ekipa vrhunskih strokovnjakov za izvedenski organ, ki bo izdala ugotovitev v 60 dneh od popolne vloge;
5. ZZZS zagotavlja financiranje ZZZS že v 2023;
6. je seznam poklicnih bolezni usklajen z novembra 2022 priporočenim seznamom EU;
7. so v skladu z doktrino zagotovljena merila za ugotavljanje vseh bolezni na seznamu;
8. v nadaljevanju z izdano ugotovitvijo delavec uveljavlja pravice na ZPIZ in ZZZS;
9. Preventivno ukrepanje: zagotovljeno obveščanje inšpekcije dela in delodajalca.

# Kumulativni pogoji za ugotovitev poklicne bolezni:

- 1. Poklicne bolezni po ZPIZ-2 so bolezni, povzročene z daljšim neposrednim vplivom delovnega procesa in delovnih pogojev na določenem delovnem mestu ali na delu, ki sodi v neposredni okvir dejavnosti, na podlagi katere je oboleli zavarovan,**
- 2. Bolezni, ki so na nacionalnem seznamu poklicnih bolezni,**
- 3. Bolezni, ki izpolnjujejo merila, določena za posamezno poklicno bolezen na seznamu.**



# Pravice na podlagi ugotovljene poklicne bolezni:

## **1. Obvezno zdravstveno zavarovanje (pravice določene v ZZZVZZ):**

1. OZZ v celoti krije plačilo zdravstvenih storitev – zdravljenje in rehabilitacijo,
2. 100-odstotna odmera nadomestila plače v času bolniške odsotnosti od osnove (povprečna mesečna plača v predhodnem koledarskem letu)
3. Nadomestilo pripada tudi po morebitnem prenehanju delovnega razmerja in sicer dokler ni zopet zmožen za delo.

## **2. Obvezno invalidsko zavarovanje (pravice določene v ZPIZ-2):**

1. Pravica do invalidske pokojnine ne glede na dolžino pokojninske dobe,
2. Invalidska pokojnina se odmeri od pokojninske osnove kot za 40 let pokojninske dobe.
3. Vdovska pokojnina se prizna ne glede na dopolnjeno pokojninsko dobo.
4. Višja pravica delovnih invalidov II. in III. kategorije v primeru poslabšanja zdravja in prednostna obravnava
5. Invalidnina za telesno okvaro, ki se izplačuje tudi v tujino.

Ugotavljanje poklicnih bolezni je  
tudi garancija za njihovo  
prevencijo.

# Zakon o varnosti in zdravju pri delu (ZVZD-1):

1. **Obveznost** delodajalca iz zavarovanja za primer poškodbe pri delu in poklicne bolezni naj bi bila **odvisna od ravni** varnosti in zdravja pri delu.
2. Delodajalec je dolžan **delavce obvestiti** o nevarnosti za nastanek poklicne bolezni.
3. Delodajalec je dolžan delavce, ki delajo na delovnih mestih z večjo nevarnostjo poklicne bolezni teoretično in praktično **usposabljati** za varno delo.
4. Delodajalec je dolžan **inšpekcijo dela obvestiti** pred izvajanjem del, kjer je večja nevarnost za poklicne bolezni.

# Zakon o varnosti in zdravju pri delu (ZVZD-1):

5. Delodajalec mora v pisni izjavi o varnosti z oceno tveganja določiti **preventivne ukrepe** za poklicne bolezni.
6. Delodajalec mora hraniti **dokumentacijo** o poklicnih boleznih.
7. **Globe** za delodajalca in odgovorno osebo, ki na izvaja predpisane zaščite pred poklicnimi boleznimi

# POMEMBNO SPOROČILO:

**Od 1. 5. 2023 dalje lahko delavci, ki sumijo, da so poklicno oboleli, s pomočjo svojega izbranega osebnega zdravnika na Kliničnem inštitutu za medicino dela, prometa in športa vložijo vlogo za ugotovitev poklicne bolezni (obrazec vloge je Priloga 2 Pravilnika). Rok za odločitev je 60 dni po vložitvi popolne vloge.**

Univerzitetni klinični center Ljubljana

Klinični inštitut za medicino dela, prometa in športa

Grablovičeva ulica 42, 1000 Ljubljana

Tel.: +386 1 522 43 34

E-pošta: [kimdps@kclj.si](mailto:kimdps@kclj.si)

<https://www.kimdps.si/narocanje>

**Hvala za pozornost!**